

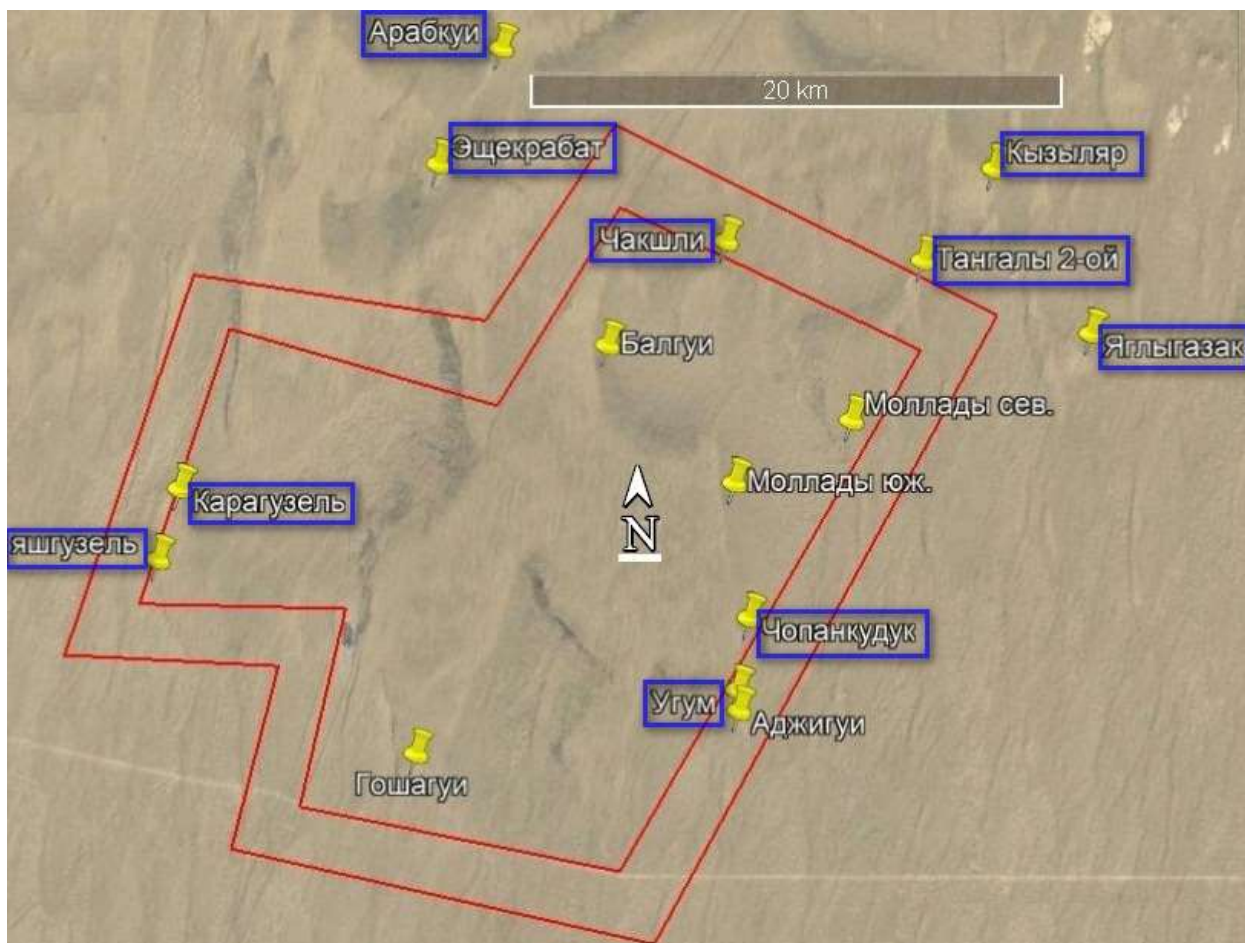
Карта колодцев Репетекского заповедника (включая Ераджинский заказник)

На территории Репетекского заповедника, включая данные старых топографических карт 1:100000, существует 15 колодцев, причём 10 из них действующие. Данные по ним получены как от сотрудников заповедника, так и со спутника (программа Google Earth pro). Действующие колодцы – один из негативных факторов существования ООПТ, т.к. представляют собой источники для обеспечения скота водой, что и прекрасно видно со спутника. В летнее время в Каракумах выпас овец производится, в основном, вокруг источников воды в радиусе 10 – 15 км. В летнее время водопой проводится 2 раза – утренний и вечерний. Поэтому вероятен выпас скота и на территории ООПТ. К тому же мы включаем в отчёт и данные по ближайшим от ООПТ колодцам, т.к. они так же могут влиять на загон овец на территорию ООПТ. Представляю точные координаты действующих колодцев:

1. Эщекрабат (в окрестностях ООПТ) – N 38° 43,000/ E 63° 12,800
2. Арабкуи (в окрестностях ООПТ) – N 38° 45,180/ E 63° 14,500
3. Чакшли (на ООПТ) – N 38° 41,500/ E 63° 20,500
4. Тангалы 2-ой (на ООПТ) – N 38° 41,000/ E 63° 25,500
5. Кызыляр (в окрестностях ООПТ) – N 38° 42,700/ E 63° 27,000
6. Карагузель (на ООПТ) – N 38° 36,388/ E 63° 05,924
7. Яшгузель (на ООПТ) – N 38° 34,959/ E 63° 05,338
8. Угум (на ООПТ) – N 38° 32,000/ E 63° 20,300
9. Чопанкудук (на ООПТ) – N 38° 33,800/ E 63° 19,550
10. Яглыгазак (в окрестностях ООПТ) – N 38° 39,400/ E 63° 29,580

На территории Репетекского заповедника было 5 колодцев, которые в настоящее время полностью засыпаны подвижными песками и со спутника их обнаружить не удалось. И точные координаты взяты со старых топографических карт:

1. Гошагуи – N 38° 31,000/ E 63° 12,000
2. Аджигуи – N 38° 31,700/ E 63° 20,300
3. Моллады сев. – N 38° 37,700/ E 63° 23,500
4. Моллады юж. – N 38° 36,500/ E 63° 20,400
5. Балгуи – N 38° 39,245/ E 63° 17,033



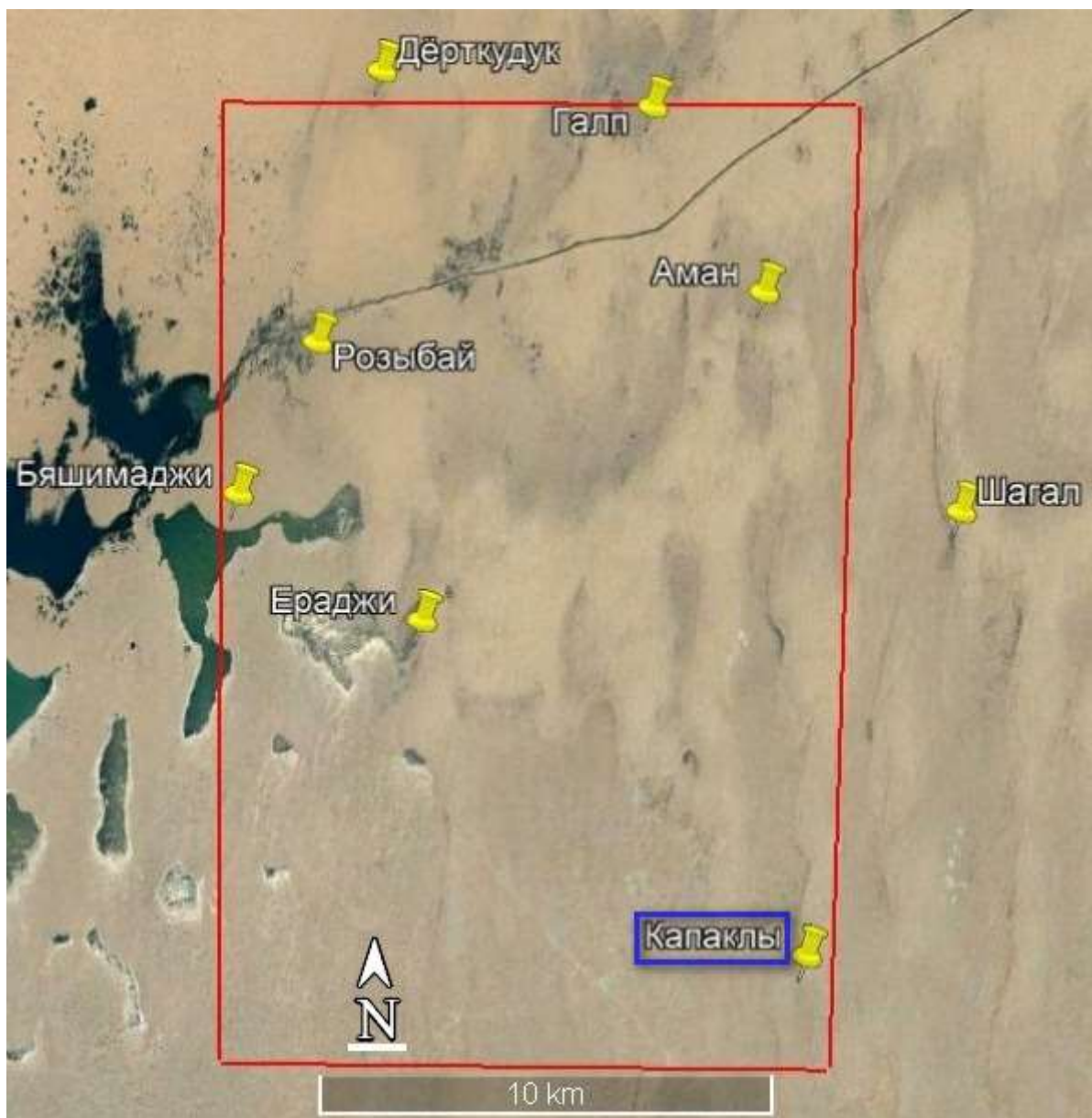
Карта-схема Репетекского заповедника со всеми действующими и «сухими» колодцами на территории и в 10-километровой зоне (синим отмечены действующие колодцы)

На территории Ераджинского заказника и в его окрестностях отмечаем 8 колодцев, из которых всего 1 действующий. Точные координаты представляю ниже:

1. Гапаклы - (на ООПТ) – N 38° 42,000/ E 62° 34,200

На территории заказника и в его окрестностях 7 «сухих» колодцев. Их координаты:

1. Дёрткудук (в окрестностях ООПТ) – N 38° 52,350/ E 62° 27,500
2. Розыбай (на ООПТ) – N 38° 49,500/ E 62° 26,700
3. Галп (на ООПТ) – N 38° 52,300/ E 62° 31,800
4. Аман (на ООПТ) – N 38° 50,100/ E 62° 33,500
5. Бяшимаджи (на ООПТ) – N 38° 47,700/ E 62° 25,500
6. Ераджи (на ООПТ) – N 38° 46,200/ E 62° 28,300
7. Шагал (в окрестностях ООПТ) – N 38° 47,500/ E 62° 36,500



Карта-схема Ераджинского заказника со всеми действующими и «сухими» колодцами на территории и в 10-километровой зоне (синим отмечены действующие колодцы)

С момента появления коллекторно-дренажной системы, пролегающей как в заказнике, так и на сопредельной территории, необходимость поддержания действующих колодцев отпала, поэтому подавляющее большинство колодцев оказались засыпанными. Поднятие уровня сильно минерализованных вод ухудшило качество воды колодцев. К тому же, вода из коллектора вполне пригодна для водопоя скота. Самым удалённым от коллектора и озёр колодцем является Капаклы. Вероятно, поэтому он до сих пор в действии.

Для подтверждения своих данных предлагаю спутниковые снимки каждого колодца. На снимках действующих колодцев чётко видно очертания как самих колодцев, так и кошар (загонов) и временного жилья.

Следует отметить, что на территории Репетекского заповедника и Ераджинского заказника сардобов нет, так как нет сети такыров.

